

Target Box 使用說明 #1003

1. 簡介

Target Box 如何運作？

Target Box 是一個盒形的遊戲光線槍。只需把 Target Box 安裝在 (電) 汽槍上, 便可對應電腦/電視遊戲。當拉動板機時, Target Box 感應到(電)汽槍退膛產生的震動, 便會在遊戲中開火。



功能

- 使你的(電)汽槍, 能在電腦/電視遊戲中使用.
- 支援 PS3™ / PS2™ / XBOX™ / PC.
注意: 在 PS2™/PS3™上, Target Box 只支援 GunCon2™ 相兼容的遊戲.
- 支援 windows 7™ / Vista™ / XP™.
- 支援 MAME™, 對應 100 多款 Flash 遊戲.
- 全屏幕對應, 支援 LED, LCD, Plasma, Projector, CRT.
- 建議屏幕尺寸: 14 - 120 寸.
- 支援連射模式.
- 無線. 支援兩條頻道.

2. 盒內配件一覽

2.1 Target Box



2.2 紅外線 LED



2.3 RF 接收器



2.4 PC 驅動程式 CD



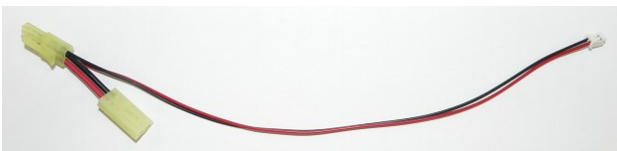
2.5 Y 字線



2.6 XBOX™ 線



2.8 板機線



2.7 白色粘土



3. 按鈕 / 接口一覽

1. 十字制
2. Pointer 微調 X
3. Pointer 微調 Y
4. Power 指示燈
5. A
6. B
7. C
8. Select
9. Start
10. 頻道轉換 / 開關
11. 連射模式開關
12. 板機線接口
13. 靈敏度開關
14. 電池放入口
15. 內置指示燈(藍色)

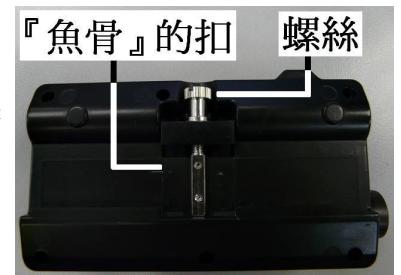


4. 放入電池及安裝 Target Box

- 4.1 打開電池蓋. 如有需要, 請使用螺絲刀.
按右圖所示方向, 放入兩顆 AA 電池.



- 4.2 按下圖所示, 把 Target Box 安裝在(電)汽槍旁的『魚骨』(weaver rail) 上. 安裝方法跟安裝一般的 "外置電池" 或 "外置鐳射照準裝置" 相同. 請參考完成圖 4.2.1 及 4.2.2.



安裝提示:

1. 如槍本身沒有『魚骨』(weaver rail), 請向任何一間(電)汽槍店舖購買一個.
2. 注意 Target Box 的方向, 鏡頭必須面向前方.
3. Target Box 可安裝在槍的左方或右方.
4. 槍管有可能阻擋鏡頭, 所以最好把 Target Box 安裝在與槍管平排的位置. (參考圖 4.2.1)

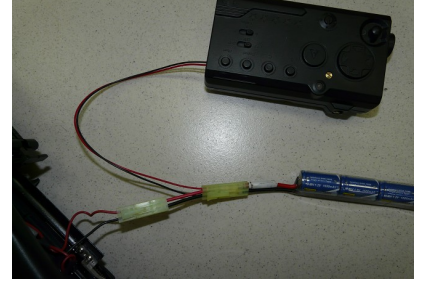
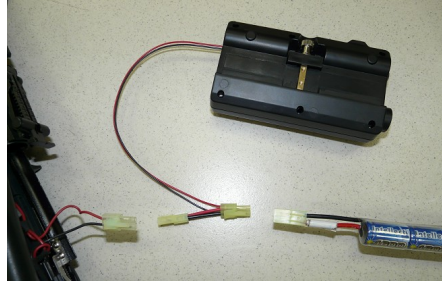
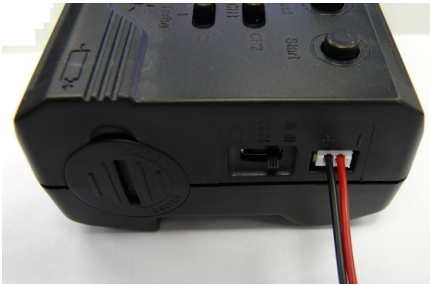
圖 4.2.1



圖 4.2.2



- 4.3 (可選擇跳過此步) 連接 "板機線" 至 Target Box, 連接另外一端至(電)汽槍的電池. 請參考下圖.
如此連接的話, Target Box 在板機被拉的一刻便會開火, 而非確認到槍退膛的震動才開火.
注意: 用家亦可只連接 "板機線" 至 Target Box, 而不用連接(電)汽槍的電池.



5. 安裝紅外線 LED

5.1 連接電源

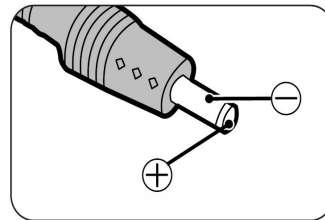
按以下其中一種方法, 為紅外線 LED 提供電源. 接通電源後, 其中一組紅外線 LED 會亮藍光.

- i) 連接紅外線 LED 的線至 "Y 字線", 再連接 "Y 字線" 的另一端至 XBOX™主機或任何 USB 接口.

用家可利用一般的 AC~USB 轉換器提供電源.

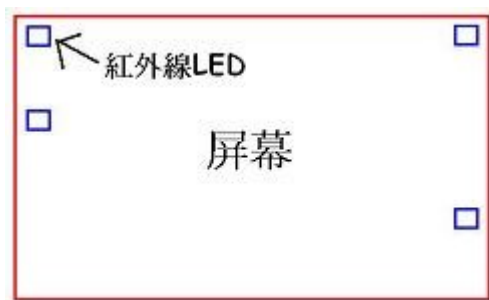
- ii) 用家亦可利用 "AC ~ DC 變壓器" 提供電源. (不包括在包裝內)

變壓器要求: 600mA 或以上, 5V



5.2 安裝紅外線 LED

情況 1: Target Box 安裝在與槍管平排的位置, 槍管沒有阻擋鏡頭. 在此情況下, 請按下面所示的其中一種方法來安裝紅外線 LED.

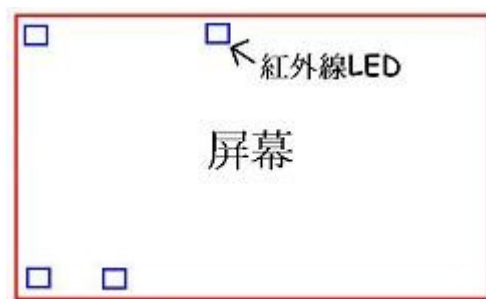


情況 2: Target Box 安裝在槍身靠後的位置, 以致槍管阻擋住鏡頭的部分視角.



分支情況 2.1 :

如 Target Box 安裝在槍的左方, 請按下面所示的其中一種方法來安裝紅外線 LED. 請利用 5.3 的方法來測試, 看看以下兩種方法哪一種較好.



分支情況 2.2 :

如 Target Box 安裝在槍的右方, 請按下面所示的其中一種方法來安裝紅外線 LED. 請利用 5.3 的方法來測試, 看看以下兩種方法哪一種較好.



5.3 測試

把槍對準屏幕四角, pointer 及電池蓋旁的藍色 LED 會長亮. 如它們閃爍, 表示槍所指的位置附近或其後方存在干擾. 在此情況下, 請移除干擾源頭再重新測試. 如在槍指向屏幕邊緣時, pointer 及電池蓋旁的藍色 LED 熄滅, 則可能是 i) 槍跟屏幕的距離太近, 或 ii) 槍管阻擋住 Target Box 鏡頭的部分視角. 如果是 i) 的情況, 請退後再重新測試. 如果是 ii) 的情況, 請重新安裝 Target Box 至槍上, 以避免鏡頭被擋住. 請參考 5.2 - 情況 1.

注意 : 1. 四組紅外線 LED 是完全相同的, 任何兩組紅外線 LED 互調位置, 並不會有任何影響.

2. 四組紅外線 LED 可以用盒內的 "白色粘土" 粘在屏幕旁.

3. 無論在同一屏幕內使用多少支槍(Target Box), 只需安裝 1 set (4 組) 的紅外線 LED 便可.

4. 紅外線 LED 是人眼看不見的, 而它上面的藍色 LED 則會顯示電源是否已連接好.

用家可利用手提電話的鏡頭來檢查紅外線 LED 有沒有亮.

6. 設定及安裝 Target Box

6.1 把 RF 接收器調至頻道 1 或 2 (參考下圖)



6.2 把 Target Box 調至同一頻道. 請留意 Target Box 上指示燈的顏色.

Target Box 上的指示燈	備注
綠色	開
紅色	電源快用完
熄滅	關

6.3 在 PS2™/PS3™上, 請先開啓主機, 並執行 "GunCon2™ 對應" 的遊戲. 遊戲開場畫面出現後, 插入 RF 接收器. 在 XBOX™上, 利用 "XBOX™線" 連接 RF 接收器至 XBOX™主機. 在 PC 上, 插入 RF 接收器, PC 會要求用家提供驅動程式. 請按下文 **(7)安裝驅動程式** 安裝驅動程式.

6.4 請注意 RF 接收器上指示燈的顏色. 如連結沒問題, 指示燈會不停閃亮.

RF 接收器上的指示燈	備注
長亮 (紅 / 綠)	接收器已連接
不停閃亮 (綠)	頻道 1 連結正常
不停閃亮 (紅)	頻道 2 連結正常
熄滅	接收器沒有連接

6.5 設定 "靈敏度開關".

情況 1 : 如已連接 "板機線". (參考 4.3)

靈敏度開關	備注
11.1 V	如槍的電池為 11.1 V, 請把開關調到此處.
9.6 V	如槍的電池為 9.6 V, 請把開關調到此處.
8.4 V	如槍的電池為 8.4 V, 請把開關調到此處.

* 如已連接 "板機線", 但沒有連接槍的電池, 則可以隨意設定 "靈敏度開關" 至任何位置.

情況 2 : 如沒有連接 "板機線".

靈敏度開關	備注
11.1 V	高靈敏度 - Target Box 能確認到比較弱的退膛.
9.6 V	中靈敏度 - Target Box 能確認到中級強度的退膛.
8.4 V	低靈敏度 - Target Box 只能確認到比較強的退膛.

注意 : 1. Target Box 設有兩條頻道, 兩個 Target Box 可以在同一主機上使用.

2. 同時安裝兩支 Target Box 時, 必須分別把兩組 Target Box 及兩組 RF 接收器設定為不同頻道.

3. RF 接收器的有效範圍為 7m. 在此範圍內不可同時使用頻道相同的 Target Box, 否則會互相干擾.

4. 其他 2.4G Hz 的無線設備可能會干擾 Target Box 的運作.

7. 安裝驅動程式

7.1 注意

7.1.1 此步驟只適用於 PC. 如使用 PS2™, PS3™, XBOX™, 請略過此步驟.

7.1.2 Target Box 跟 TopGun 使用同一驅動. 如已安裝 TopGun 的驅動, 請略過此步驟.

7.1.3 第一次把 RF 接收器連接 PC 時, PC 會要求用家提供驅動程式. 如果 PC 只能辨認 "不明 USB 裝置", 而沒有要求用家提供驅動程式, 請使用別的 USB 接口或使用 USB hubs.

7.1.4 如在安裝驅動程式的途中, 鼠標不受控制而停在右下角, 請把 RF 接收器及 Target Box 設定為同一頻道, 拔除再重新連接 RF 接收器, 然後再重新測試.

7.1.5 以下安裝步驟以 windows XP™為例. Vista™ 及 Win 7™ 的安裝步驟相差不大.

7.2 安裝步驟

7.2.1 請把驅動程式從 CD 複製到電腦, 或在下列網址下載最新驅動程式.

<http://www.hkems.com/download%20-%20TopGun2.htm>

7.2.2 把以上檔案解壓.

7.2.3 把 RF 接收器連接至 PC.

7.2.4 電腦會找到 "HID mini driver for EMS TopGun", 並彈出硬件安裝精靈. 請讓它在檔案解壓的位置自動找尋最合適的驅動程式.

7.2.5 電腦會找到 "HID-compliant mouse", 並再次彈出硬件安裝精靈. 請點選 "自動找尋最合適的驅動程式 (建議選項)" 以安裝驅動程式.

7.2.6 電腦會找到 "HID-compliant device", 並再次彈出硬件安裝精靈. 請點選 "自動找尋最合適的驅動程式 (建議選項)" 以安裝驅動程式.

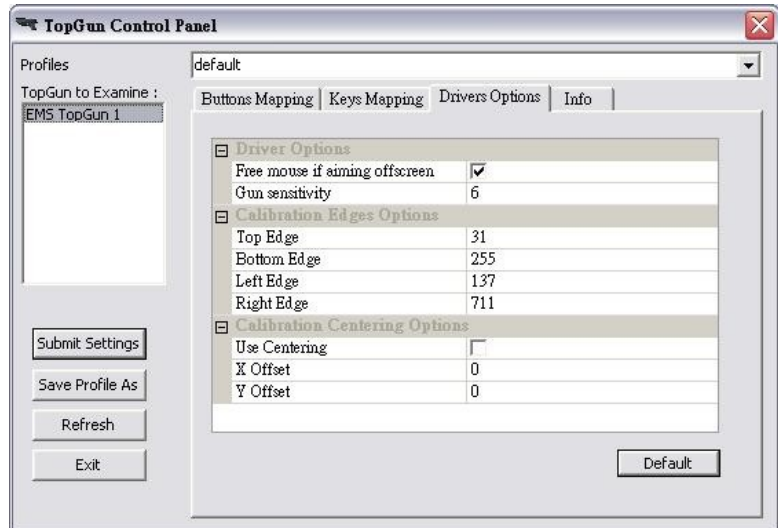
7.2.7 進入 "裝置管理員" 內, 可以找到 "HID mini driver for EMS TopGun", 表示成功安裝.

7.2.8 執行 "TopGunPanel.exe" 程式, 左上角會顯示 "EMS TopGun 1".

程式介面包括 4 頁:

- i) Buttons Mapping
- ii) Keys Mapping
- iii) Drivers Options
- iv) Info

在第 i, ii, iii 頁每頁中, 點擊 "Default", 再點擊 "Submit Settings", 以使用所有的默認設置.



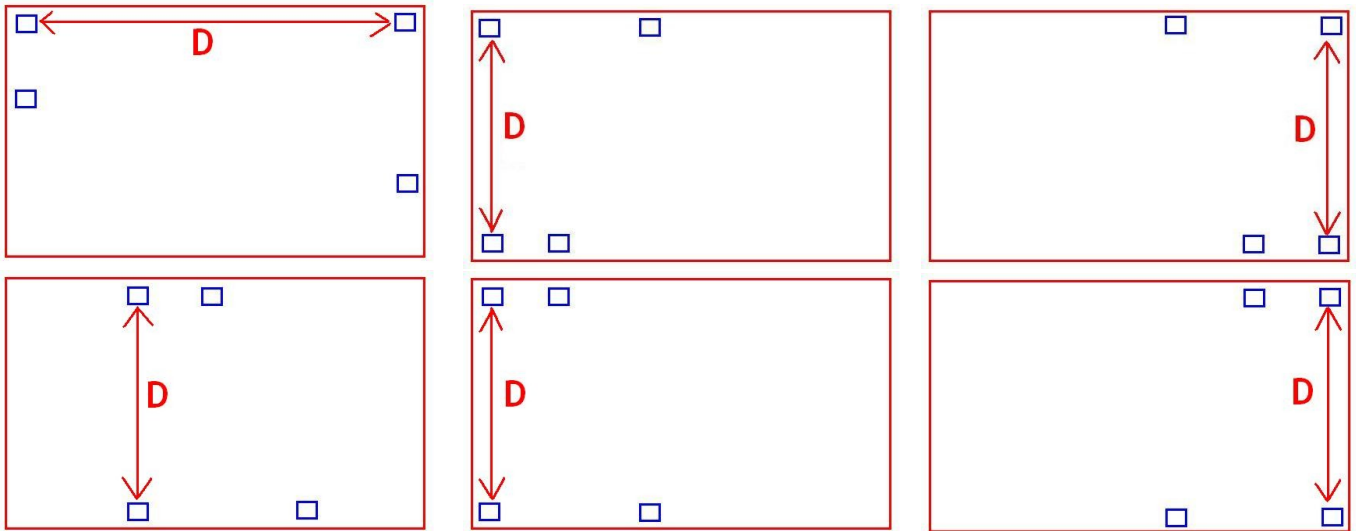
7.2.9 用家可以用槍控制鼠標. 此時, 完成硬件調校後便能正常使用 Target Box. 請參考(8) 硬件調校步驟.

8. 硬件調校步驟

8.1 注意

8.1.1 在第一次使用 Target Box 前, 必須先進行調校.

8.1.2 Target Box 跟屏幕之間的最短距離, 約為以下的距離 D 的兩至三倍 (參考下圖).



8.1.3 Target Box 有兩種模式: 『普通模式』及 『調校模式』.

只在調校 Target Box 時才需進入 『調校模式』. 一般使用時, Target Box 都在 『普通模式』

當 Target Box 在 『調校模式』中, 不論把 Target Box 指向哪一點, pointer 及電池蓋旁的藍色 LED 都會亮起.

當 Target Box 在 『普通模式』中, pointer 及電池蓋旁的藍色 LED 只會在 Target Box 指向屏幕時才亮起.

(即能同時看見 4 組紅外線 LED 的情況下)

在 『普通模式』中, 緊按 A 及 B 按鈕約 5-10 秒便會進入 『調校模式』.

在 『調校模式』中, 完成調校程序, 或把 Target Box 關閉再開啓, 便會回到 『普通模式』.

8.1.4 在 PS2™, PS3™, XBOX™上使用 Target Box 時, 必須先進入遊戲, 然後才插入 RF 接收器. (*參考 10.4)

8.1.5 如 Target Box 自動進入 『調校模式』, 請跳到下列調校步驟 8.2.3. 完成調校後 Target Box 便能回復正常.

8.2 調校步驟

8.2.1 把槍對準屏幕四角, pointer 及電池蓋旁的藍色 LED 會長亮. 如它們閃爍, 表示槍所指的位置附近或其後方存在干擾.

在此情況下, 請移除干擾源頭再重新測試. 如在槍指向屏幕邊緣時, pointer 及電池蓋旁的藍色 LED 熄滅, 則可能是

i) 槍跟屏幕的距離太近, 或 ii) 槍管阻擋住 Target Box 鏡頭的部分視角. 如果是 i) 的情況, 請退後再重新測試. 如果是 ii) 的情況, 請重新安裝 Target Box 至槍上, 以避免鏡頭被擋住. 請參考 5.2 - 情況 1.

8.2.2 把槍指向天花或地面, 確定 pointer 及電池蓋旁的藍色 LED 都已熄滅. 然後緊按 A 及 B 按鈕 5-10 秒便可進入 『調校模式』.

在 『調校模式』中, 不論把槍指向何處, pointer 及電池蓋旁的藍色 LED 都會長亮.

8.2.3 依次序射向以下目標:

i) 左上角的紅外線 LED. ii) 屏幕左上角. iii) 屏幕右上角. iv) 屏幕右下角. v) 屏幕左下角.

每射向一點, 如成功被確認, pointer 及電池蓋旁的藍色 LED 都會閃一下作提示.

如不能成功被確認, 請再射向該點一次, 直至能成功被確認為止.

8.2.4 如在 8.2.3 中的每一點都成功被確認, Target Box 便會回到 『普通模式』, 並能在遊戲中使用.

注意: 如在 『調校模式』中出現任何錯誤, 例如調校不準確或調校次序錯誤, 請把 Target Box 關閉再開啓, 然後從步驟 8.2.2 再開始調校.

9. 其他功能

9.1 連射模式

連射模式開關	備注
0	沒有連射
1	普通連射模式
2	高速連射模式

9.2 Pointer

Pointer 默認為“開”。緊按 START 及 SELECT 約 3 秒，便可控制 pointer 開關。

當 Target Box 在『調校模式』中，不論把 Target Box 指向哪一點，pointer 都會亮起。

當 Target Box 在『普通模式』中，pointer 只會在 Target Box 指向屏幕時才亮起。

利用 "Pointer 微調 X" 及 "Pointer 微調 Y"，便可微調 Pointer 的方向。請參考 (3) [按鈕 / 接口一覽](#)。

9.3 休眠模式

Target Box 閒置一段時間後，便自動進入休眠模式(省電模式)。拉一下板機便可回到普通模式，正常運作。

10. 注意

10.1 使用此產品前，必須先移除槍內的所有子彈，亦不可把槍指向任何人。

10.2 任何紅外線的光源(包括陽光、鎢絲燈泡或任何產生高熱的光源)，都有可能干擾 Target Box 的正常運作。在此情況下，pointer 及電池蓋旁的藍色 LED 都會不停的閃爍，表示槍所指的位置附近或其後方存在干擾。請確保屏幕的旁邊及後面沒有任何紅外線的光源。

10.3 如果桌面或地面太平滑而形成鏡面效應，紅外線 LED 的鏡象同樣會干擾 Target Box 的正常運作。遇上此情況，可以用一塊粗布蓋在桌上或地面以防止反射。

10.4 在 PS2™ / PS3™上，Target Box 只支援“GunCon2™ 對應”的遊戲。

10.5 Target Box 能對應兼容 PS2™ 遊戲的 PS3™ 主機。

如有任何問題，歡迎聯絡我們。Email : sales@hkems.com

所有以上的商標的版權均屬其遊戲廠商所有。

Target Box 是由怡汎有限公司所開發及生產。

產品專利編號：ZL2005 2 0066363.1

EMS Production Ltd.

www.hkems.com